

2010

BESTYRELSE	REPRÆSENTANTSKAB i perioden 2010-2013
<p>Per Mortensen, <i>formand</i> Erik Bjørn Sørensen, <i>næstformand</i> Marianne Rasmussen Thorkild Kristensen Keld Madsen Hans Jørgen Hansen Jan Ivert Kristensen Vivi Degner Lars Grantzau</p>	<p>* Thorkild Kristensen, Ommelsvejen 43, 5960 Marstal * Marianne Rasmussen, Kystvejen 11, 5985 Søby Ærø * Erik Bjørn Sørensen, Frederiksbergvej 17, 5970 Ærøskøbing * Per Mortensen, Vesterskovsvej 25, 5960 Marstal * Poul Petersen, Vesterbro 5, 5970 Ærøskøbing * Keld Madsen, Møllegården 13, 5970 Ærøskøbing * Leo Holm Petersen, Ommelsvejen 36, 5960 Marstal * Jens Groth-Christensen, Sletagervej 3, 5970 Ærøskøbing Svend Jørgen Skov Madsen, Græsvængevej 15, 5960 Marstal * Poul-Jørgen Kock, Skovvejen 5, 5985 Søby Ærø Arne Nissen, Møllevejen 63, 5960 Marstal * Per Larsen, Pilegårdene 3, 5960 Marstal Doris Johansen, Søndertoften 13, 5960 Marstal Ib Ravn, Syrenvej 1A, 5960 Marstal * Jan Ahrenst Thomas, Bregninge Møllevej 4, 5970 Ærøskøbing Jette Vestergaard, Marstalsvejen 39, 5960 Marstal * Carl-Marius Hansen, Kongeballevej 7, 5970 Ærøskøbing * Jane Lyngbeck Kristensen, Nederste Midtmarksvej 3, 5960 Marstal Lars Grantzau, Østersøvej 1, 5970 Ærøskøbing Kirsten Carlsen, Søndergade 15, 5960 Marstal * Jan Ivert Kristensen, Vestergade 22, 5970 Ærøskøbing * Hans Jørgen Hansen, Violvej 8, 5960 Marstal * Vivi Degner, Markgade 5, 5960 Marstal * Eigil Jensen, Langebro 16, 5985 Søby Ærø Bjørn Hansen, Nørregade 20, 5960 Marstal Per Bo Lohals, Nørrebro 25, 5985 Søby Ærø Charlotte Aabye, Kirkevejen 14, 5960 Marstal Carsten Kristensen, Pilegårdene 4, 5960 Marstal Annette Mikkelsen, Bondebygade 19, 5960 Marstal Per Egholm, Toftevejen 15, 5960 Marstal Bjørn Kay, Kongensgade 12, 5960 Marstal Henning Rasmussen, Færgevej 44, 5960 Marstal Leif Werborg, Øster Bregningemark 15, 5970 Ærøskøbing Henning Smidt, Kirkeballevej 10, 5970 Ærøskøbing</p> <p>* markerer at repræsentantskabsmedlemmet er valgt af andelshaverne, øvrige er udpeget af Ærø Kommune.</p>

Beretning og regnskab

Pr. 31. december 2010
(55. driftsår)

Ærø Elforsyning A.M.B.A.

Skolevej 11, 5960 Marstal

Telefon 62 53 12 82

Telefax 62 53 29 07

E-mail: el@aeroe-energi.dk

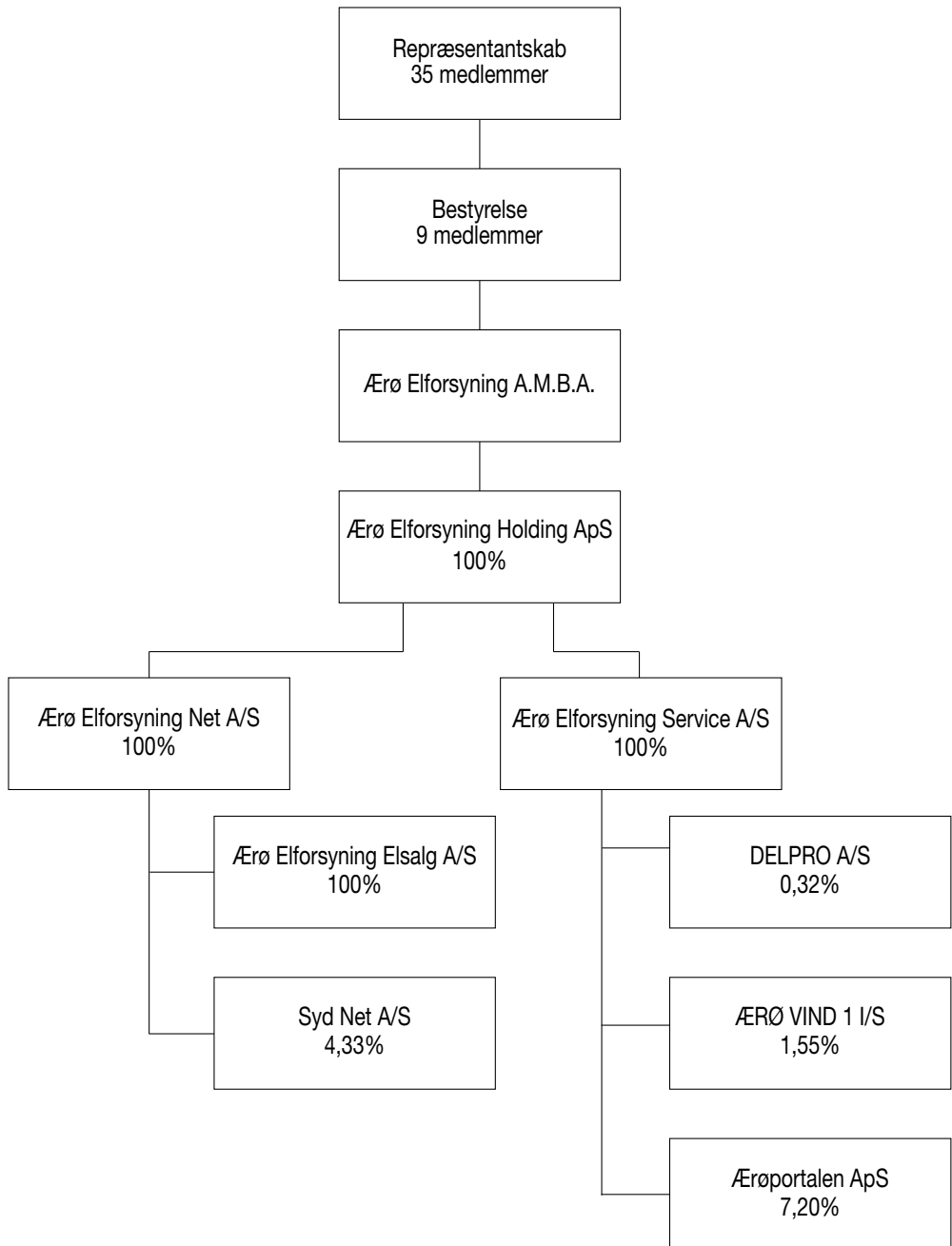
Hjemmeside: www.aeroe-energi.dk

INDHOLDSFORTEGNELSE

Bestyrelse	2
Repræsentantskab	2
Strukturopbygning	4
Beretning for 2010	5
Energibesparelseskrav	5
Indtægtsramme	6
Hovedstationer	6
60 kV ledningsnet	6
10 kV ledningsnet	6
Lavspændingsnet	7
Gadelys	7
Elmålere	8
Elforbruget	8
Elprisen	9
Bredbånd	9
Årsrapport for Ærø Elforsyning A.M.B.A. 2010 ...	10
Selskabsoplysninger	10
Ledelsespåtegning	11
Den uafhængige revisors påtegning	12
Ledelsesberetning	13
Anvendt regnskabspraksis	14
Resultatopgørelse	17
Balance	18
Noter	20
Koncernbudget 2011	23
Statistik	25
Prisblad for Ærø Elforsyning	26
Elprisens sammensætning	26

STRUKTUROPBYGNING

Ærø Elforsynings strukturelle opbygning ved udgangen af 2010. De anførte procentsatser angiver ejerandele i tilknyttede virksomheder.



BERETNING FOR 2010

I det danske elsystem blev der i 2010 talt meget om VE elektricitet og om begrebet Smart Grid. En betegnelse for opbygning af et elektrisk net, hvor teknologien gør det muligt meget hurtigt at styre både produktion og forbrug af strøm.

Dette behov vil opstå da frembringelse af strøm fremover i meget stor udstrækning vil ske fra blandt andet vindmøller, og ikke som i dag, hvor størstedelen bliver frembragt af fossile brændsler.

Dette vil ikke alene forøge elproduktionen, især fra store havvindmølleparker. Det vil også betyde en mere uforudsigelig elproduktion. Denne uforudsigelighed skal styres i det nye Smart Grid net, hvor især varmepumper og elbiler vil blive store elforbrugere. Energinet.dk, som har systemansvaret i Danmark, er ved at igangsætte projekter, som skal afprøve det nye Smart Grid i praksis.

Et andet tiltag, Energinet.dk også har under udarbejdelse, er en datahub. Dette tiltag forventes at samle alle elforbrugernes elforbrugsdata i et stort datasystem, så oversigten over produktion og forbrug bliver mere gennemsigtig.

Dette vil kræve fjernaflæsning af forbrugernes elmålere. Et tiltag som Ærø Elforsyning er på forkant med, da alle elmålere på Ærø i løbet af 2012 vil være fjernaflæst.

Derudover er der flere tiltag i gang på Ærø, som kan kædes sammen med udviklingen af VE elektricitet.

På vindmøllesiden arbejder selskabet bag de 3 store vindmøller i Risemark på en udvidelse med endnu 3 vindmøller af samme størrelse, som påtænkes placeret i umiddelbar nærhed af de eksisterende vindmøller. Udvidelsen er endnu under myndighedsbehandling.

Hos Marstal Fjernvarme igangsættes i løbet af 2011 en storstilet udbygning af deres solfangeranlæg. Udbygningen vil også

indeholde et større fliskedelanlæg, som udover varme også vil kunne producere el. Da der også installeres en større varmepumpe er hele anlægget sammensat til en meget effektiv udnyttelse af energiproduktionen.

Energibesparelseskrav

Den nye energibesparelsaftale, der trådte i kraft den 1. januar 2010 betød at vi skulle dokumentere en fordobling af energibesparelser i vores netområde i forhold til tidligere. I alt skal vi dokumentere at energiforbruget på Ærø ved forskellige tiltag nedsættes med 763.000 kWh.

Dokumentationen sker efter fastsatte værdier udarbejdet af Energitilsynet.

Besparelseskravet er opfyldt ved at der i løbet af 2010 er tilsluttet en del varmepumper både som erstatning for ren elvarme og som erstatning for oliefyr. Disse tilslutninger sammen med en ikke anvendt besparelsesmængde fra året i forvejen gør at vi til fulde opfylder vores energibesparelseskrav for 2010.

Omkostningerne til registrering af energibesparelser opdeles i omkostninger, der afholdes indenfor den udmeldte indtægts-



Varmepumpe som oliefyr og olietankens afløser.

ramme og i omkostninger, der må opkræves efter hvile i sig selv princippet. Selve implementeringen af disse omkostninger vil først være fuldt gennemført i løbet af 2011.

Indtægtsramme

Ligesom netselskaberne er underlagt energibesparelseskrav er de også underlagt et økonomisk besparelseskrav af Energitilsynet. Kravet fremkommer ved nedsættelse af den indtægtsramme, som Energitilsynet udmelder til netselskabet som det maksimale beløb forbrugerne årligt må betale for at få stillet et forsyningsnet til rådighed.

Selve beregningen af besparelseskravet sker ved en sammenligning mellem alle netselskaber. Ved sammenligningen tages der højde for netopbygning, kundetæthed, geografiske forhold mm. Sammenligningen udmøntes i opstilling af alle netselskaber, der hver især får udmeldt en besparelsesprocent.

Besparelsesprocenten for 2010 for Ærø Elforsyning var 4,49%, hvilket giver Ærø Elforsyning en placering i midterfeltet af alle netselskaber i Danmark. Besparelseskravet for alle netselskaber spændte fra 0 til 11,55%.

Hovedstationer

Der er i årets løb foretaget ordinære eftersyn af vores 3 hovedstationer.

Ved hovedstationen i Søby er der tilsluttet et koblingsanlæg således at det er

muligt at forsyne Søby området uden om hovedstationen.

Under en udskiftning af en defekt del i fjernstyringsanlægget på stationen i Stokkeby skete der en utilsigtet kortvarig afbrydelse på 5 sekunder af stationerne i Stokkeby og Marstal.

Denne kortvarige afbrydelse var den eneste afbrydelse i vort højspændingsnet i 2010.

60 kV ledningsnet

Der er ikke foretaget særlige eftersyn af 60 kV ledningsnettet i 2010. Dog er der opsat vibrationsdæmpere på luftledningen i Lebymark for at afhjælpe vibrationsstøj.

De tiloversblevne gittermaster på linjen fra Vitsø til Søby er nedtaget i årets løb.

10 kV ledningsnet

Efter at de 3 vindmøller i Bregninge i løbet af efteråret er blevet frakoblet elnettet er hele det tilbageblevne luftledningsnet afbrudt og demonteringen er påbegyndt.

Hele 10 kV ledningsnettet er herefter et rent kabelnet.

I forbindelse med omlægning af parkeringsarealerne på Søby Havn er en transformerstation flyttet til en mere hensigtsmæssig placering. Flytningen skete i et tæt samarbejde med Søby Havn.

I Ærøskøbing blev en transformerstation ved Arrebohallen udskiftet. Denne station blev totalskadet ved en brand året i forvejen.



Et kig ud over Vitsø før og efter nedtagning af master.



Kabellægning i Ommel.

Lavspændingsnet

I Ommel er der i forbindelse med etableringen af et nyt fjernvarmesystem indledt et samarbejde imellem de forskellige forsyningsarter om renovering eller udskiftning af de enkelte ledningsanlæg.

Samarbejdet har betydet at mere end halvdelen af luftledningsnettet i Ommel blev kabellagt i 2010. Den resterende del kabellægges i 2011.

Derudover er der kabellagt ved nye udstykninger i Søby og Ærøskøbing.

Gadelys

Også gadebelysningen er kabellagt i forbindelse med det omfattende gravearbejde i Ommel. Opsætning af nye gadelamper sker løbende i forbindelse med demontering af luftledningerne.

Også ved de nye udstykninger i Søby og Ærøskøbing er der etableret ny vejelysning.

En løbende udskiftning af ældre gadelamper er påbegyndt. På Birkholm betød det en fuldstændig udskiftning af alle gadelamperne på øen.



Gadelampe ved det yderste dige på Birkholm. Masten ved siden af er båkerlys til markering af søkablet til Birkholm.



Gadelampe ved gadekæret på Birkholm.

Elmålere

Udskiftning af vores målerpark til nye elektroniske målere, der kan fjernaflæses, fortsætter planmæssigt. I 2010 blev alle målerne i Ærøskøbing området udskiftet, så ved årsskiftet kan ca. 75% af vores samlede målerpark fjernaflæses.

Aflæsningen af de fjernaflæste målere til årsopgørelsen foregik gnidningsløst. Kun ca. 10 målere kunne ikke aflæses automatisk. Her skulle der foretages en manuel aflæsning. Omregnet i procent betød det en automatisk aflæsning af 99,75% af vores fjernaflæste målere. Et fuldt tilfredsstillende resultat.

De sidste 25% af målerne blev i lighed med tidligere år aflæst ved fremsendelse af selvaflæsningskort. Antalmæssigt er det ca. 1400 målere, og disse skiftes i 2011 og 2012.

Elforbruget

Året 2010 var et år med en vinter der varede længe og startede tidligt. Sne og frost til hen midt i marts måned og allerede midt i november kom vinteren igen med frost og sne.

Den kraftige kulde var medvirkende til en kraftig stigning i elforbruget i 2010. Alene i december måned var elforbruget 23,7% højere end samme måned året i forvejen.



Transformerstation ved vindmølle i Bregninge, som nu er historie.

På årsbasis steg elforbruget med hele 9,3% i forhold til året i forvejen. Den største procentvise stigning siden 1985.

En stor del af elforbruget er anvendt til opvarmning med varmepumper. Et forbrug der fuldt ud lever op til intentionen i landets energipolitik, hvor afhængigheden af de fossile brændsler skal mindskes.

I Vestdanmark produceres ca. 35% af strømmen i dag af vedvarende energi som vind og biomasse. En procentdel der, som omtalt i indledningen, vil være stigende i årene fremover.

På Ærø er procentdelen ca. 52%, og produktionen sker udelukkende fra vindmøller. I



Begyndende isvinter i Ærøskøbing Havn januar 2010. For at sikre forsyningssikkerheden på Birkholm sejles vores nødgeneratoranlæg med Hjortebåden til Birkholm.



forhold til 2009 en tilbagegang, som udover et mindre blæsende år skyldes nedtagning af de 3 vindmøller i Bregninge. Så tilbage på Ærø er nu de 3 store vindmøller i Risemark samt en mindre vindmølle i Haven.

Elprisen

Der var ikke de store ændringer i prisen for el i 2010.

Den gennemsnitlige elpris til netselskabet, som dækker transport af strøm samt afgifter til staten blev på 124,4 øre/kWh mod 124,9 øre/kWh i 2009. Selve prisen til Ærø Elforsyning Net for transport af el var uændret igennem hele året.

For markedsel, som blev leveret igennem Ærø Elforsyning Elsalg var gennemsnitsprisen for hele året 37,8 øre/kWh mod 37,0 øre/kWh i 2009. Denne pris udmeldes som en fast pris for det enkelte kvartal året igennem. Der bliver løbende undersøgt forskellige muligheder for ændring af denne prisstruktur.

Det stabile prisleje var formentlig medvirkende til at antallet af forbrugere, der valgte en anden elleverandør end Ærø El-

forsyning Elsalg, var svagt faldende. Fra 141 forbrugere i 2009 til 132 forbrugere i 2010.

Bredbånd

I foråret blev der indgået en aftale med Elro i Randers om produktet Skyline, som er en internetforbindelse samt fastnettelefoni.

Skyline er således et alternativ til det eksisterende telenet.

Selve forbindelsen sker trådløst som radiosignal fra antenner opsat på forskellige antennemaster på Ærø, og ud til antenneudstyr hos den enkelte kunde. Dette udstyr kan være fastmonteret udstyr på bygningen eller transportabelt indendørs udstyr. Dette afgøres af de lokale forhold.

Aftalen indebærer at Ærø Elforsyning Service udover forhandling af udstyret også opsætter det fastmonterede udstyr hos den enkelte kunde.

Skylineanlægget på Ærø blev idriftsat i forsommeren 2010.

Der har i årets løb været afholdt flere kampagner på Ærø, hvor også repræsentanter for Skyline deltog.



Sneklædt kontorbygning med antennemasten i baggrunden. Fra denne mast udsendes signalet fra Skyline.

ÅRSRAPPORT FOR ÆRØ ELFORSYNING A.M.B.A. 2010

SELSKABSOPLYSNINGER

SELSKAB	Ærø Elforsyning A.M.B.A. Skolevej 11 5960 Marstal
	Telefon 62 53 12 82 Telefax 62 53 29 07 Hjemmeside www.aeroe-energi.dk E-mail el@aeroe-energi.dk
	CVR-nr. 24 52 00 13 Hjemsted: Marstal Regnskabsår: 1. januar - 31. december 2010
BESTYRELSE	Per Mortensen, formand Erik Bjørn Sørensen, næstformand Marianne Rasmussen Thorkild Kristensen Keld Madsen Hans Jørgen Hansen Jan Ivert Kristensen Vivi Degner Lars Grantzau
DIREKTION	Frode H. Madsen
REVISION	PricewaterhouseCoopers Statsautoriseret Revisionsaktieselskab Ellegårdvej 25 6400 Sønderborg
TILKNYTTED E VIRKSOMHEDER	Ærø Elforsyning Holding ApS Ærø Elforsyning Service A/S Ærø Elforsyning Net A/S Ærø Elforsyning Elsalg A/S

LEDELSESPÅTEGNING

Bestyrelsen og direktionen har dags dato behandlet og godkendt årsrapporten for 1. januar – 31. december 2010 for Ærø Elforsyning A.M.B.A.

Årsrapporten er aflagt i overensstemmelse med årsregnskabsloven.

Det er vores opfattelse, at årsregnskabet og koncernregnskabet giver et retvisende billede af selskabets og koncernens aktiver, passiver og finansielle stilling pr. 31. december 2010 samt af resultatet af selskabets og koncernens aktiviteter for regnskabsåret 1. januar – 31. december 2010.

Ledelsesberetningen indeholder efter vores opfattelse en retvisende redegørelse om de forhold, beretningen omhandler.

Årsrapporten indstilles til repræsentantskabets godkendelse.

Marstal, den 29. marts 2011

DIREKTION:

Frode H. Madsen

BESTYRELSE:

Per Mortensen,
formand

Erik Bjørn Sørensen,
næstformand

Marianne Rasmussen

Thorkild Kristensen

Keld Madsen

Hans Jørgen Hansen

Jan Ivert Kristensen

Vivi Degner

Lars Grantzau

DEN UAFHÆNGIGE REVISORS PÅTEGNING

Til andelshaverne i Ærø Elforsyning A.M.B.A.

Vi har revideret koncernregnskabet og årsregnskabet for Ærø Elforsyning A.M.B.A. for regnskabsåret 1. januar - 31. december 2010 (side 14-22), omfattende anvendt regnskabspraksis, resultatopgørelse, balance og noter for såvel koncernen som selskabet. Koncernregnskabet og årsregnskabet udarbejdes efter årsregnskabsloven.

Bestyrelsens og direktionens ansvar for koncernregnskabet og årsregnskabet

Bestyrelsen og direktionen har ansvaret for at udarbejde og aflægge et koncernregnskab og et årsregnskab, der giver et retvisende billede i overensstemmelse med årsregnskabsloven. Dette ansvar omfatter udformning, implementering og opretholdelse af interne kontroller, der er relevante for at udarbejde og aflægge et koncernregnskab og et årsregnskab, der giver et retvisende billede uden væsentlig fejlinformation, uanset om fejlinformationen skyldes besvigelser eller fejl samt valg og anvendelse af en hensigtsmæssig regnskabspraksis og udøvelse af regnskabsmæssige skøn, som er rimelige efter omstændighederne.

Revisors ansvar og den udførte revision

Vores ansvar er at udtrykke en konklusion om koncernregnskabet og årsregnskabet på grundlag af vores revision. Vi har udført vores revision i overensstemmelse med danske revisionsstandarder. Disse standarder kræver, at vi lever op til etiske krav samt planlægger og udfører revisionen med henblik på at opnå høj grad af sikkerhed for, at koncernregnskabet og årsregnskabet ikke indeholder væsentlig fejlinformation.

En revision omfatter handlinger for at opnå revisionsbevis for de beløb og oplysninger, der er anført i koncernregnskabet og årsregnskabet. De valgte handlinger afhænger af revisors vurdering, herunder vurderingen af risikoen for væsentlig fejlinformation i koncernregnskabet og i årsregnskabet, uanset om fejlinformationen skyldes besvigelser eller fejl. Ved risikovurderingen overvejer revisor interne kontroller, der er relevante for virksomhedens udarbejdelse og aflæggelse af et koncernregnskab og et årsregnskab, der giver et retvisende billede, med henblik på at udforme revisionshandling, der er passende efter omstændighederne, men ikke med det formål at udtrykke en konklusion om effektiviteten af virksomhedens interne kontrol. En revision omfatter endvidere stillingtagen til, om den af bestyrelsen og direktionen anvendte regnskabspraksis er passende, om de af bestyrelsen og direktionen udøvede regnskabsmæssige skøn er rimelige samt en vurdering af den samlede præsentation af koncernregnskabet og årsregnskabet.

Det er vores opfattelse, at det opnåede revisionsbevis er tilstrækkeligt og egnet som grundlag for vores konklusion.

Revisionen har ikke givet anledning til forbehold.

Konklusion

Det er vores opfattelse, at koncernregnskabet og årsregnskabet giver et retvisende billede af koncernens og selskabets aktiver, passiver og finansielle stilling pr. 31. december 2010 samt af resultatet af koncernens og selskabets aktiviteter for regnskabsåret 1. januar - 31. december 2010 i overensstemmelse med årsregnskabsloven.

Udtalelse om ledelsesberetningen

Bestyrelsen og direktionen har ansvaret for at udarbejde en ledelsesberetning, der indeholder en retvisende redegørelse i overensstemmelse med årsregnskabsloven.

Revisionen har ikke omfattet ledelsesberetningen, men vi har i henhold til årsregnskabsloven

gennemlæst ledelsesberetningen. Vi har ikke foretaget yderligere handlinger i tillæg til den gennemførte revision af koncernregnskabet og årsregnskabet. Det er på denne baggrund vores opfattelse, at oplysningerne i ledelsesberetningen er i overensstemmelse med koncernregnskabet og årsregnskabet.

Sønderborg, den 29. marts 2011

PricewaterhouseCoopers

Statsautoriseret Revisionsaktieselskab

Bjarne Bruun Sørensen

statsautoriseret revisor

LEDELSESBERETNING

Hovedaktivitet

Selskabets hovedaktivitet består i at eje anparter i Ærø Elforsyning Holding ApS, der bl.a. driver netvirksomhed gennem bevilling og salg af tjenesteydelser.

Udvikling i regnskabsåret

Der er realiseret et koncernresultat på kr. 2.425.722 efter indtægtsførsel af intern avance på aktiveret netanlæg for kr. 662.030 og afskrivning på aktiverede avancer med kr. 162.782. Resultatet anses for at være tilfredsstillende.

Koncernens balance udviser en samlet aktivmasse på kr. 111.097.605 mod kr. 105.369.075 primo.

Koncernens egenkapital udgør kr. 102.137.465 svarende til 92% af balancesummen.

Begivenheder efter balancedagen

Der er fra regnskabsårets udløb og frem til regnskabsaflæggelsen efter vor opfattelse ikke indtrådt forhold, som vil kunne forrykke vurderingen af selskabets økonomiske stilling.

Usikkerheder eller usædvanlige forhold der har påvirket indregningen

Der har ikke været væsentlig usikkerhed eller usædvanlige forhold, der har påvirket indregningen.

Den forventede udvikling

Koncernen forventer at have et positivt resultat i 2011.

ANVENDT REGNSKABSPRAKSIS

Årsrapporten er udarbejdet i overensstemmelse med årsregnskabslovens bestemmelser for klasse B virksomheder, med de tilretninger der følger af at virksomheden er omfattet af lov om elforsyning. Selskabet har tilvalgt at anvende equity-metoden fra regnskabsklasse C ved indregning og måling af kapitalandele i tilknyttede virksomheder.

Årsrapporten omfatter regnskabet for moderselskabet Ærø Elforsyning A.M.B.A. og koncernregnskabet.

Anvendt regnskabspraksis er uændret i forhold til sidste år.

Konsolidering

Koncernregnskabet omfatter moderselskabet Ærø Elforsyning A.M.B.A. og virksomheder, hvori moderselskabet direkte eller indirekte besidder mere end 50% af stemmerettighederne eller på anden måde har en bestemmende indflydelse.

Koncernregnskabet omfatter således moderselskabet Ærø Elforsyning A.M.B.A. og 100% ejede datterselskaber Ærø Elforsyning Holding ApS, Ærø Elforsyning Service A/S, Ærø Elforsyning Net A/S og Ærø Elforsyning Elsalg A/S.

Dattervirksomhedernes regnskaber er udarbejdet efter den samme regnskabspraksis, som er benyttet i moderselskabet. Koncernregnskabet udarbejdes ved at sammendrage regnskaber for moderselskabet og dattervirksomhederne ved sammenlægning af regnskabsposter med ensartet indhold.

Koncerninterne indtægter, udgifter, tab, avancer samt mellemværender elimineres, dog således at intern avance på aktiverede netanlæg aktiveres, med henvisning til at samhandelen er foretaget på markedsmæssige vilkår.

Med henvisning til ovennævnte foretages ikke eliminering af intern avance på aktiverede netanlæg.

Moderselskabets og dattervirksomheders kapitalandele i dattervirksomheder udlignes med den forholdsmæssige andel af dattervirksomhedens regnskabsmæssige indre værdi.

Generelt om indregning og måling

I resultatopgørelsen indregnes indtægter i takt med, at de indtjenes, herunder indregnes værdireguleringer af finansielle aktiver og forpligtelser. I resultatopgørelsen indregnes ligeledes alle omkostninger, herunder afskrivninger og nedskrivninger.

Aktiver indregnes i balancen, når det er sandsynligt, at fremtidige økonomiske fordele vil tilflyde selskabet, og aktivets værdi kan måles pålideligt.

Forpligtelser indregnes i balancen, når det er sandsynligt, at fremtidige økonomiske fordele vil fragå selskabet, og forpligtelsens værdi kan måles pålideligt.

RESULTATOPGØRELSEN

Nettoomsætning

Nettoomsætningen indregnes i resultatopgørelsen, såfremt levering og risikoovergang til køber har fundet sted inden årets udgang, og såfremt indtægten kan opgøres pålideligt og forventes modtaget. Nettoomsætningen indregnes eksklusiv moms, afgifter og med fradrag af rabatter i forbindelse med salget.

Nettoomsætningen er under henvisning til Årsregnskabsloven § 32 stk. 1 af konkurrencemæssige hensyn ikke oplyst.

Andre eksterne omkostninger

Andre eksterne omkostninger omfatter omkostninger til salg, administration, lokaler, tab på debitorer mv.

Afskrivninger

Materielle anlægsaktiver afskrives over deres forventede brugstid. Afskrivningsperioden er beskrevet under de enkelte anlægsaktiver.

Finansielle poster

Finansielle indtægter og omkostninger indeholder renteindtægter og -omkostninger.

Selskabsskat og udskudt skat

Årets skat, som består af årets aktuelle skat og forskydning i udskudt skat, indregnes i resultatopgørelsen med den del, der kan henføres til årets resultat, og direkte på egenkapitalen med den del der kan henføres til posteringer direkte på egenkapitalen.

Udskudt skat måles efter den balanceorienterede gældsmetode af alle midlertidige forskelle mellem regnskabsmæssig og skattemæssig værdi af aktiver og forpligtelser.

Der er etableret sambeskatning mellem koncernselskaberne Ærø Elforsyning Holding ApS, Ærø Elforsyning Service A/S, Ærø Elforsyning Elsalg A/S samt Ærø Elforsyning Net A/S. Sambeskatningen administreres af Ærø Elforsyning Holding ApS.

Selskabsskatten fordeles mellem overskuds- og underskudsgivende selskaber i forhold til disses skattepligtige indkomst (fuld fordeling).

BALANCEN

Materielle anlægsaktiver

Grunde og bygninger, netanlæg, lyslederanlæg, gadelysanlæg, tekniske anlæg og maskiner samt andre anlæg, driftsmateriel og inventar måles til kostpris med fradrag af akkumulerede af- og nedskrivninger. Der afskrives ikke på grunde.

I henhold til årsregnskabsloven er intern avance på aktiverede netanlæg ikke elimineret, da disse faktureres på normale markedsmæssige vilkår. Fravigelsen påvirker regnskabets resultat og egenkapital positivt med henholdsvis t.kr. 499 og t.kr. 5.730.

Afskrivningsgrundlaget er kostpris med fradrag af forventet restværdi efter afsluttet brugstid.

Kostprisen omfatter anskaffelsesprisen pr. 1. januar 2000 i henhold til elreformens værdiregulering samt omkostninger direkte tilknyttet anskaffelsen indtil det tidspunkt, hvor aktivet er klar til at blive taget i brug. For egenfremstillede aktiver omfatter kostprisen omkostninger til

materialer, komponenter, underleverandører, direkte lønforbrug samt indirekte produktionsomkostninger.

Der foretages lineære afskrivninger baseret på følgende vurdering af aktivernes forventede brugstider:

Bygninger	50 år
Netanlæg	5 – 50 år
Driftsmateriel og inventar	4 - 5 år
Gadelysanlæg	15 – 30 år
Lysledeplanlæg	5 år

Kapitalandel i dattervirksomhed

Kapitalandel i dattervirksomhed måles til indre værdi efter equitymetoden.

I resultatopgørelsen indregnes den forholdsmæssige andel af dattervirksomhedens resultat.

Nettoopskrivning af kapitalandel i dattervirksomhed overføres under egenkapitalen til reserve for nettoopskrivning efter den indre værdis metode i det omfang, den regnskabsmæssige værdi overstiger anskaffelsværdien.

Øvrige værdipapirer og andre kapitalandele

Kapitalandele i interessentskab indregnes i balancen til den forholdsmæssige andel af virksomhedens regnskabsmæssige værdi. I resultatopgørelsen indregnes den forholdsmæssige andel af resultat før skat i interessentskab.

Kapitalandele optages til anskaffelsespris. Øvrige værdipapirer optages til dagspris, medmindre forsigtig regnskabspraksis forudsætter nedskrivning.

Udlån til energibesparende anskaffelser

Udlån til energibesparende anskaffelser måles til amortiseret kostpris, der sædvanligvis svarer til nominal restværdi. Der nedskrives til imødegåelse af forventede tab til nettorealisationsværdien.

Varebeholdninger

Varebeholdninger måles til kostpris på grundlag af vejede gennemsnitspriser. I tilfælde af, hvor kostprisen er højere end nettorealisationsværdien, nedskrives til denne lavere værdi.

Tilgodehavender

Tilgodehavender måles til amortiseret kostpris, hvilket sædvanligvis svarer til nominal værdi. Der nedskrives til imødegåelse af forventede tab til nettorealisationsværdien.

Periodeafgrænsningsposter

Periodeafgrænsningsposter indregnet under aktiver omfatter afholdte udgifter vedrørende efterfølgende regnskabsår.

Egenkapital

Udbytte, som forventes udbetalt for året, vises som en særskilt post under egenkapitalen. Udbytte indregnes som en forpligtelse på tidspunktet for vedtagelse på generalforsamlingen respektive repræsentantskabsmødet.

Finansielle gældsforpligtelser

Gældsforpligtelser, som omfatter gæld til leverandører, tilknyttede virksomheder samt anden gæld, måles til amortiseret kostpris, hvilket sædvanligvis svarer til nominal værdi.

Resultatopgørelse 1. januar - 31. december 2010

MODERSELSKABET			KONCERNEN	
2009	2010	Note	2010	2009
kr.	kr.		kr.	kr.
-	-		Bruttoresultat	10.733.301 8.980.019
-	-		Andre eksterne omkostninger	÷ 2.951.397 ÷ 2.765.968
-	-	1	Personaleomkostninger	÷ 4.124.774 ÷ 4.063.701
0	0		Driftsresultat før afskrivninger	3.656.130 2.150.350
-	-	2	Af- og nedskrivninger på materielle anlægsaktiver	÷ 3.853.947 ÷ 3.670.262
0	0		Resultat før finansielle poster	÷ 197.817 ÷ 1.519.912
659.400	2.425.722	5	Resultat af dattervirksomhed	- -
-	-		Resultat af andre kapitalandele	45.817 45.481
-	-		Finansielle indtægter	1.511.730 2.793.689
-	-		Finansielle udgifter	÷ 162.238 ÷ 493.158
659.400	2.425.722		Resultat før skat	1.197.492 826.100
0	0	3	Skat af ordinært resultat	1.228.230 ÷ 166.700
659.400	2.425.722		Årets resultat	2.425.722 659.400
Forslag til resultatdisponering				
659.400	2.425.722		Henlæggelse til reserve for nettoopskrivning efter den indre værdis metode	
0	0		Overført til overført resultat	
659.400	2.425.722			

Balance pr. 31. december 2010

MODERSELSKABET			KONCERNEN	
2009	2010		2010	2009
kr.	kr.	Note	kr.	kr.
AKTIVER				
Anlægsaktiver				
Materielle anlægsaktiver				
–	–	4	Grunde og bygninger	3.463.311 3.557.620
–	–	4	Tekniske anlæg og inventar (netanlæg)	67.683.389 67.219.735
–	–	4	Driftsmateriel og inventar	3.150.714 3.515.849
–	–	4	Anlæg under opførelse	124.117 0
0	0		Materielle anlægsaktiver i alt	74.421.531 74.293.204
Finansielle anlægsaktiver				
99.711.743	102.137.465	5	Kapitalandele i dattervirksomheder . .	– –
–	–	6	Øvrige værdipapirer og kapitalandele	25.235.210 24.847.499
–	–		Udlån til energibesparende anskaffelser	613.167 440.870
99.711.743	102.137.465		Finansielle anlægsaktiver i alt	25.848.377 25.288.369
99.711.743	102.137.465		Anlægsaktiver i alt	100.269.908 99.581.573
Omsætningsaktiver				
Varebeholdninger				
–	–		Beholdning af handelsvarer	1.502.820 1.667.040
0	0		Varebeholdninger i alt	1.502.820 1.667.040
Tilgodehavender				
–	–		Tilgodehavender fra salg	5.750.049 762.852
–	–		Tilgodehavende selskabsskat	89.675 128.655
–	–		Udskudt skatteaktiv	325.350 –
–	–		Andre tilgodehavender	1.069.448 1.971.405
–	–		Periodeafgrænsningsposter	237.742 221.362
0	0		Tilgodehavender i alt	7.472.264 3.084.274
0	0		Likvide beholdninger	1.852.613 1.036.188
0	0		Omsætningsaktiver i alt	10.827.697 5.787.502
99.711.743	102.137.465		Aktiver i alt	111.097.605 105.369.075

Balance pr. 31. december 2010

MODERSELSKABET			KONCERNEN	
2009	2010	Note	2010	2009
kr.	kr.		kr.	kr.
PASSIVER				
Egenkapital				
67.500.000	67.500.000	7		
32.211.743	34.637.465	7		
99.711.743	102.137.465		102.137.465	99.711.743
0	0		0	870.500
Gæld				
Kortfristet gæld				
-	-		804.541	18.397
-	-		3.597.158	2.693.588
-	-		4.558.441	2.074.847
0	0		8.960.140	4.786.832
0	0		8.960.140	4.786.832
99.711.743	102.137.465		111.097.605	105.369.075
		8		
		9		

NOTER

	2010 kr.	2009 kr.
1 Personalemkostninger - Koncernen		
Lønninger og gager	5.222.163	4.980.364
Pensioner	638.830	562.917
Andre udgifter til social sikring	157.745	134.164
Personaleudgifter i øvrigt	52.473	46.506
Fordelt løn internt	÷ 1.945.437	÷ 1.660.250
	4.125.774	4.063.701
 Heraf udgør vederlag til:		
Bestyrelse	54.515	52.470
 Gennemsnitligt antal beskæftigede	12	13
 2 Afskrivninger af materielle anlægsaktiver - Koncernen		
Bygninger	94.309	94.073
Tekniske anlæg og inventar (netanlæg)	2.904.353	2.576.681
Driftsmateriel og inventar	747.160	1.003.106
	3.745.822	3.673.860
 Tab/fortjeneste ved salg og udrangering af anlæg, driftsmateriel og inventar	108.125	÷ 3.598
	3.853.947	3.670.262
 3 Skat af ordinært resultat - Koncernen		
Skat af årets resultat	1.228.230	÷ 166.700
	1.228.230	÷ 166.700

NOTER

4 Materielle anlægsaktiver

<i>Koncernen</i>	Grunde og bygninger	Tekniske anlæg og inventar (netanlæg)	Drifts-materiel og inventar	Anlæg under opførelse	I alt
Anskaffelsessum					
Saldo primo	4.421.388	89.872.639	8.722.414	0	103.016.441
Tilgang	0	3.548.864	382.025	124.117	4.055.006
Afgang	0	÷ 355.599	÷ 238.791	0	÷ 594.390
Anskaffelsessum ultimo ..	4.421.388	93.065.904	8.865.648	124.117	106.477.057
Af- og nedskrivninger					
Af- og nedskrivninger primo	863.768	22.652.904	5.206.565	0	28.723.237
Afskrivninger	94.309	2.904.353	747.160	0	3.745.822
Afskrivninger afhændede aktiver	0	÷ 174.742	÷ 238.791	0	÷ 413.533
Af- og nedskrivninger ultimo	958.077	25.382.515	5.714.934	0	32.055.526
Regnskabsmæssig værdi ultimo	3.463.311	67.683.389	3.150.714	124.117	74.421.531

Værdien af grunde og bygninger ifølge offentlig vurdering pr. 1. oktober 2010 udgør kr. 3.709.400.

5 Kapitalandel i dattervirksomhed

<i>Moderselskabet</i>	Ærø Elforsyning Holding ApS
Kostpris primo	67.500.000
Opskrivninger primo	32.211.743
Årets resultat i dattervirksomhed	2.425.722
Udbytte	0
Opskrivninger ultimo	34.637.465
Regnskabsmæssig værdi	102.137.465

Ærø Elforsyning Holding ApS er 100% ejet datterselskab.

Hjemsted: Skolevej 11, 5960 Marstal.

6 Øvrige værdipapirer og kapitalandele

<i>Koncernen</i>	2010 kr.	2009 kr.
Obligationer og investeringsforeningsbeviser	24.580.752	24.476.503
DELPRO A/S	48.133	48.133
Syd Net A/S	18.096	18.096
Andel i Ærø Vind 1 I/S	271.404	293.837
Ærøportalen ApS	9.450	9.450
Ærø Vind 4 I/S – under etablering	300.000	0
Andre værdipapirer	7.375	1.480
	25.235.210	24.847.499

NOTER

7 Egenkapital

Moderselskabet	Saldo primo	Overført jf. resultat disponering	Saldo ultimo
Egenkapital	67.500.000	0	67.500.000
Reserve for nettoopskrivning efter den indre værdis metode	32.211.743	2.425.722	34.637.465
	99.711.743	2.425.722	102.137.465

8 Eventualposter mv. Eventualforpligtelser

Moderselskabet

Moderselskabet har ikke påtaget sig forpligtelser, der ikke er oplyst i årsrapporten.

Koncernen

Et koncernselskab har påtaget sig en årlig leasingforpligtelse på kr. 16.394 excl. merværdiafgift. Forpligtelsen udløber år 2011.

Et koncernselskab har ved indskud i Ærø Vind 1 I/S påtaget sig en forpligtelse, hvor alle interessenter hæfter solidarisk. Selskabet ejer 175 andele ud af 11.297 andele. Den samlede gæld pr. 31/12 2010 i Ærø Vind 1 I/S udgjorde kr. 321.931.

Et koncernselskab har indgået driftsaftale vedrørende drift og vedligeholdelse af gade og vejbelystningsanlæg. Aftalen udløber 31. december 2011, hvorefter aftalen kan opsiges med 6 måneders varsel til udgangen af et kalenderår. Aftalen bidrager til selskabets drift i niveauet 300-400 tkr. pr. år. Endvidere har et koncernselskab indgået administrationsaftaler, der bidrager til selskabets drift i niveauet 30 tkr. pr. år. Aftalerne kan opsiges med 6 måneders varsel, dog tidligst henholdsvis med udgangen af 2015 og 2016.

Et koncernselskab har indgået sædvanlige elhandels-kontrakter for det kommende kvartals elkøb.

Sikkerhedsstillelser

Moderselskabet

Moderselskabet har ikke stillet sikkerheder.

Koncernen

Et koncernselskab har til sikkerhed for eget engagement med pengeinstitut afgivet sikkerhed i form af pant i depot, kursværdi pr. 31/12 2010 på kr. 24.580.752, samt pant i konto, indestående pr. 31/12 2010 på kr. 1.257.441. Herudover har koncernselskaberne ikke stillet sikkerheder.

9 Nærtstående parter - **Moderselskabet**

Bestemmende indflydelse

Der er ingen nærtstående parter med bestemmende indflydelse.

Øvrige nærtstående parter

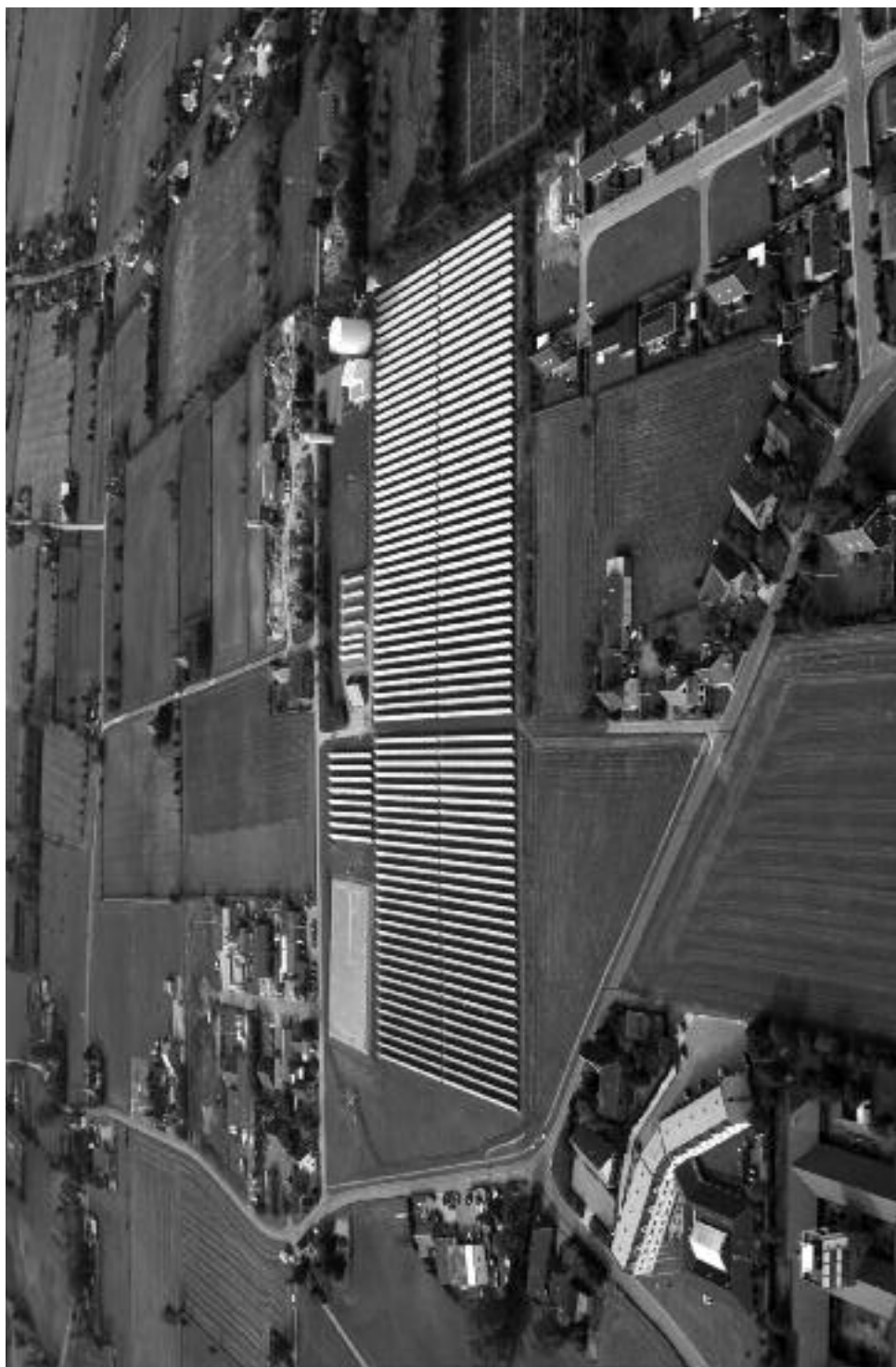
Ærø Elforsyning Holding ApS	Datterselskab
Ærø Elforsyning Service A/S	Datterselskab
Ærø Elforsyning Net A/S	Datterselskab
Ærø Elforsyning Elsalg A/S	Datterselskab

Transaktioner

Selskabet har ikke haft transaktioner med nærtstående parter.

Koncernbudget 2011

	Budget 2011 kr.	Resultat 2010 kr.
Bruttoresultat	10.543.026	10.733.301
Andre eksterne omkostninger	÷ 3.264.600	÷ 2.951.397
Personaleomkostninger	÷ 4.672.560	÷ 4.125.774
Driftsresultat før afskrivninger	2.605.866	3.656.130
Af- og nedskrivninger på materielle anlægsaktiver	÷ 3.969.000	÷ 3.853.947
Resultat før finansielle poster	÷ 1.363.134	÷ 197.817
Resultat af andre kapitalandele	45.000	45.817
Finansielle indtægter	1.816.800	1.511.730
Finansielle udgifter	÷ 265.400	÷ 162.238
Resultat før skat	233.266	1.197.492
Skat af ordinært resultat	÷ 79.591	1.228.230
Årets resultat	153.675	2.425.722



Et kig ud over Marstal Fjernvarmes solfangeranlæg med elforsynings administrationsbygning og tekniske anlæg til højre i billedet. Den omtalte storstilede udbygning af solfangeranlægget skal ske ved fjernvarmens kedelbygning samt i markerne øverst i billedet.

STATISTIK

	1955-56	2000	2001	2002	2003	2004	2005	2006	2007	2008	2009	2010
Samlet forbrug mill. kWh	36,2	36,9	35,8	35,0	34,1	33,9	34,1	33,9	33,9	33,9	33,9	37,1
Ændring i pct	÷ 3,0	+ 1,9	÷ 3,1	÷ 2,1	÷ 2,6	÷ 0,6	+ 0,6	+ 0,2	÷ 0,7	+ 0,2	+ 0,2	+ 9,3
Nettab mill. kWh	2,0	1,5	1,8	1,5	1,5	1,0	1,6	1,9	1,9	2,3	2,3	2,3
Virkningsgrad i pct	94,5	95,8	95,1	95,5	97,2	97,2	95,4	94,2	94,3	93,2	93,2	93,7
Samlet salg mill. kWh	2,5	34,2	35,4	34,0	33,5	33,1	32,3	32,1	31,9	31,6	31,7	34,8
Heraf salg fra andre lev. mill. kWh				1,3	1,6	1,6	1,4	1,5	3,7	3,9	4,3	4,5
Heraf salg fra andre lev. i pct				3,8	4,7	4,3	4,3	4,7	11,6	12,5	13,6	12,9
Samlet antal forbrugere	5099	5117	5128	5176	5210	5210	5251	5262	5290	5329	5358	5366
Heraf forbrugere med anden lev.				16	20	20	33	35	79	86	137	132
Heraf forbrugere med anden lev. i pct				0,3	0,4	0,6	0,6	0,6	1,5	1,7	2,6	2,5
Øre pr. solgt kWh excl. afgifter	52,2	59,4	61,5	60,0	62,6	62,6	65,8	72,2	75,9	86,9	80,0	75,4
60 kV luftl. km				21	21	21	21	21	21	19	19	19
60 kV kabel km										2	2	2
Hovedtransformerstationer	1	3	3	3	3	3	3	3	3	3	3	3
10 kV luftledn. km	33	45	45	36	36	26	26	17	13	13	9	0
10 kV kabel km	99	100	110	122	126	126	140	157	159	159	159	159
0,4 kV luftledn. km	122	63	60	54	43	39	36	30	29	27	25	25
0,4 kV kabel km	136	155	165	170	170	181	185	187	190	192	196	200
Transformatorstationer	15	174	172	170	167	167	167	169	170	170	168	165
Målere mekaniske	3679	5159	5126	4971	4909	4692	4533	4439	3715	2327	1778	895
Målere elektroniske				159	267	518	718	826	1575	3002	3580	4471
Målere fjernafæste	19	19	19	19	19	19	19	19	821	2455	2980	3976
Vindmøller				22	22	8	8	8	8	7	7	4
Vindmøllestørrelse kW	2085	2085	7130	7130	7130	7130	7130	7130	7130	6930	6930	6130
Vindmølleproduktion mill. kWh	4,9	4,0	4,8	19,1	23,9	21,4	20,6	23,3	23,3	23,7	21,2	19,6
Vindmølleproduktion i pct	13,5	10,8	13,4	54,6	69,7	62,9	60,3	67,9	68,8	61,6	52,1	52,1

PRISBLAD FOR ÆRØ ELFORSYNING

pr. 1. april 2011

Abonnementsafgift Ærø Elforsyning Net i kroner pr. år, incl. moms:

Afgift for lysinstallation	637,50
Afgift for flerfaset installation med maks. 35 amp. stiksikring	800,00
Afgift for flerfaset installation med stik- eller hovedsikring over 35 amp. udregnet som fast afgift på	475,00
og afgift pr. amp. stik- eller hovedsikring på	15,00
Midlertidig installation pr. påbegyndt måned, dog max. årligt kr. 800,00	250,00

Forbrugsafhængig elpris i øre pr. kWh:

Tarif Ærø Elforsyning Net	14,34
Offentlige forpligtigelser, Energinet.dk	7,50
System- og nettarif, Energinet.dk	7,40
Elafgift	62,40
Eldistributionsafgift	4,00
Elsparebidrag	0,60
Energispareafgift	6,30
Tillægsafgift	6,00
Moms	27,14

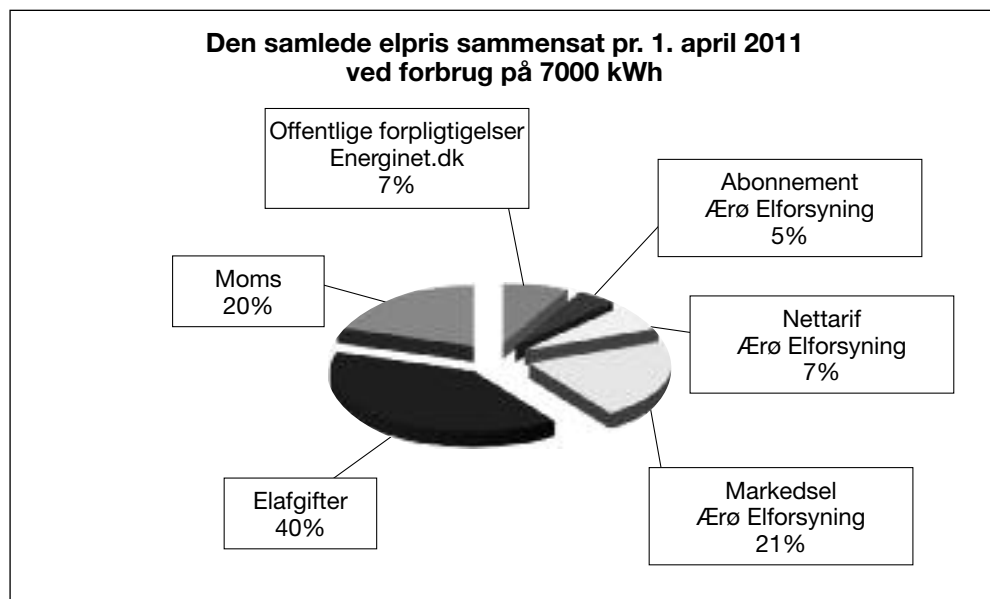
Elpris Net incl. afgifter og moms **135,68**

Elpris Elsalg (markedsel)

Moms

Elpris Elsalg incl. moms **53,32**

Samlet elpris Net og Elsalg **189,00**



Ærø Elforsyning A.M.B.A.

Skolevej 11, 5960 Marstal

Telefon 62 53 12 82

Telefax 62 53 29 07

E-mail: el@aeroe-energi.dk

Hjemmeside: www.aeroe-energi.dk